

Sommaire

Tous les corrigés

à détacher

au centre du cahier (pages 32 et 33)

GRAMMAIRE

1 La phrase affirmative et la phrase négative.....	4
2 La ponctuation de la phrase.....	5
3 Le verbe.....	6
4 Identifier le sujet du verbe.....	7
5 Noms propres et noms communs.....	8
6 Les déterminants : les articles.....	9
7 D'autres déterminants.....	10
8 Les pronoms sujets.....	11
9 Les adjectifs.....	12
10 Le groupe nominal.....	13
11 Les classes de mots.....	14

CONJUGAISON

12 Notions de passé, présent et futur.....	15
13 Les verbes : radical et terminaison.....	16
14 Le présent des verbes réguliers en <i>-er</i>	17
15 Le présent des verbes en <i>-cer, -yer, -guer</i>	18
16 Le présent des verbes réguliers en <i>-ir</i>	19
17 Le présent des verbes <i>être</i> et <i>avoir</i>	20
18 Le présent des verbes <i>aller</i> et <i>venir</i>	21
19 Le présent des verbes <i>dire</i> et <i>faire</i>	22
20 Le présent des verbes <i>pouvoir</i> et <i>vouloir</i>	23
21 Le présent des verbes <i>prendre</i> et <i>voir</i>	24
22 Le futur des verbes réguliers en <i>-er</i> et en <i>-ir</i>	25
23 Le futur des verbes <i>être</i> et <i>avoir</i>	26
24 Le futur des verbes <i>aller</i> et <i>venir</i>	27
25 Le futur des verbes <i>dire</i> et <i>faire</i>	28
26 Le futur des verbes <i>pouvoir</i> et <i>vouloir</i>	29
27 Le futur des verbes <i>prendre</i> et <i>voir</i>	30
28 L'imparfait des verbes réguliers en <i>-er</i> et en <i>-ir</i>	31
29 L'imparfait des verbes <i>être</i> et <i>avoir</i>	32
30 L'imparfait des verbes <i>aller</i> et <i>venir</i>	33
31 L'imparfait des verbes <i>dire</i> et <i>faire</i>	34

32 L'imparfait des verbes <i>pouvoir</i> et <i>vouloir</i>	35
33 L'imparfait des verbes <i>prendre</i> et <i>voir</i>	36
34 Le passé composé des verbes réguliers en <i>-er</i> et en <i>-ir</i>	37
35 Le passé composé du verbe <i>avoir</i>	38
36 Le passé composé du verbe <i>être</i>	39

ORTHOGRAPHE

37 Le pluriel des noms.....	40
38 Le pluriel des noms en <i>-al</i>	41
39 Le pluriel des noms en <i>-ou</i>	42
40 Le féminin des adjectifs.....	43
41 Le pluriel des adjectifs.....	44
42 L'accord dans le groupe nominal : déterminant + nom + adjectif.....	45
43 L'accord sujet/verbe.....	46
44 Les homophones <i>a / à</i>	47
45 Les homophones <i>ont / on</i>	48
46 Les homophones <i>est / et</i>	49
47 Les homophones <i>sont / son</i>	50
48 <i>s</i> ou <i>ss</i> ?.....	51
49 <i>c</i> ou <i>ç</i> ?.....	52
50 <i>g, gu</i> ou <i>ge</i> ?.....	53
51 <i>m</i> devant <i>m, b, p</i>	54
52 La lettre finale muette d'un mot.....	55
53 Les mots invariables.....	56

VOCABULAIRE

54 Le champ lexical.....	57
55 Les mots qui se prononcent de la même façon.....	58
56 Les mots de sens identique.....	59
57 Les contraires.....	60
58 Les familles de mots.....	61
59 Ranger des mots par ordre alphabétique.....	62
60 Utiliser le dictionnaire pour trouver le sens d'un mot.....	63

La phrase affirmative et la phrase négative

Pour l'adulte

1. Veillez à ce que l'enfant n'oublie pas le premier terme de la négation. Les enfants disent souvent « Je viens pas » au lieu de « Je ne viens pas ».
2. Attention, devant un mot commençant par une voyelle, la négation « ne » devient « n' ». Ex. : Je **n'**aime pas ce film.

Phrases affirmatives	Phrases négatives
Mon chien ronge son os.	Mon chien ne ronge pas son os.
Je veux encore de ce plat.	Je ne veux plus de ce plat.
Elle le fera toujours.	Elle ne le fera jamais .
Pierre aime tout.	Pierre n'aime rien .
As-tu vu ton cousin hier ?	N'as-tu pas vu ton cousin hier ?

Pour transformer une phrase affirmative en phrase négative, il faut lui ajouter une **négation** : ne... pas, ne... plus, ne... jamais, ne... rien, ne... point, ni... ni, etc.
 Ex. : On **n'a pas** froid. Pierre **n'aime ni** les fraises **ni** les pêches.

1 Indique si les phrases suivantes sont affirmatives ou négatives en cochant la bonne case.

	Affirmative	Négative
Louise a terminé son travail.	<input type="checkbox"/>	<input type="checkbox"/>
Marie ne l'a pas commencé.	<input type="checkbox"/>	<input type="checkbox"/>
Je ne le supporte plus.	<input type="checkbox"/>	<input type="checkbox"/>
Nous aimons le chocolat.	<input type="checkbox"/>	<input type="checkbox"/>
Ce matin, il y a du brouillard.	<input type="checkbox"/>	<input type="checkbox"/>
Je n'y vois rien !	<input type="checkbox"/>	<input type="checkbox"/>



2 Complète les phrases avec les négations qui conviennent le mieux.

Il faut commencer à fumer ! Ce 'est vraiment bon pour la santé ! / Je 'ai vu ton frère depuis longtemps. J'espère qu'il 'est malade. / Les saisons sont ce qu'elles étaient ! / Une hirondelle fait le printemps. / Je ai vu ton père ta mère.

3 Transforme les phrases négatives en phrases affirmatives.

- a) Cette voiture ne roule pas. →
- b) Elle n'a plus d'essence. →
- c) Je n'aime rien dans ce livre. →
- d) C'est promis, je ne le ferai jamais ! →

4 Transforme les phrases affirmatives en phrases négatives.

Ex. : Tu aimes aller au cinéma. → Tu **n'aimes pas** aller au cinéma.

- a) Les enfants s'amuse dans la cour. →
- b) Le soleil brille dans le ciel. →
- c) Emma veut encore jouer. →
- d) Tu désires quelque chose ? →



La ponctuation de la phrase

La ponctuation permet de mieux lire et de mieux comprendre un texte.

- Le **point** marque la fin d'une phrase. Ex. : **Il fait très chaud aujourd'hui.**
- Le **point d'interrogation** marque la fin d'une phrase qui pose une question. Ex. : **Comment est-ce que je m'habille ce matin ?**
- Le **point d'exclamation** marque la fin d'une phrase qui indique l'étonnement, la surprise. Ex. : **Quelle belle journée !**
- La **virgule** marque une courte pause dans une phrase. Elle sert à séparer des mots ou des groupes de mots. Ex. : **J'enfile un pull, un gilet et ma parka.**
- Les **guillemets** marquent les paroles dites par un personnage. Ex. : **Maman me dit : « Couvre-toi bien ce matin, il fait froid dehors. »**
- Dans un dialogue, le **tiret** indique qu'un autre personnage parle, mais on ne met pas de tiret pour le premier personnage.

Pour l'adulte

1. La phrase qui pose une question est une phrase interrogative.
2. Veillez à ce que l'enfant mette bien un signe de ponctuation à la fin de chaque phrase.

1 Entoure les virgules, les points d'interrogation et les guillemets de ce texte.

Aujourd'hui, nous allons faire de la peinture. Le maître a sorti des grandes feuilles blanches, des pots de différentes couleurs, des chiffons, des brosses à dents. Mais pourquoi n'y a-t-il pas de pinceau ? Je lève la main, lui demande : « Mais avec quoi allons-nous peindre ? » Avec un grand sourire, il me répond : « C'est avec des brosses à dents que vous allez peindre. Quelqu'un a-t-il déjà travaillé avec des brosses à dents ? »

2 Place les points dans ce texte.

Tous les jours, il faut se lever pour aller à l'école Maman me gronde car je traîne pour m'habiller Le plus dur, c'est le petit déjeuner Je dois engloutir du lait, des céréales et un verre de jus d'orange Mais je n'ai pas faim du tout Papa rouspète car je joue avec ma petite cuillère Et finalement, quand il faut partir, je n'ai presque rien mangé Puis il faut encore se dépêcher pour enfiler les chaussures et le manteau Et c'est en courant que nous montons dans la voiture

Regarde les majuscules : elles marquent le début d'une nouvelle phrase.



3 Place les guillemets dans ce texte.

Ce matin, j'ai rencontré mon voisin. Je m'avance vers lui et lui dis : Bonjour, comment-allez-vous ? Il me regarde et me répond : Bien le bonjour, mais qui êtes-vous ? Surpris, je m'exclame : Mais je suis votre voisin de palier ! Il ne semble pas me reconnaître. J'insiste : Je suis arrivé il y a quinze jours. Je suis venu vous emprunter du sel. Soudain mon voisin s'exclame : Je ne vous ai pas reconnu avec votre beau costume !

4 Mets un point ou un point d'interrogation à la fin de ces phrases.

- | | |
|---|---|
| a) Je ne suis pas contente | d) Il n'a jamais réussi à faire des divisions |
| b) Est-ce que tu vas chez ton copain ce soir | e) Aimes-tu les épinards à la crème |
| c) Comment les oiseaux migrateurs savent-ils le moment de partir pour les pays chauds | |

Le verbe

Pour l'adulte

L'**infinitif** est la forme que l'on trouve dans le dictionnaire. Il est important de savoir retrouver l'infinitif d'un verbe pour le conjuguer correctement.

→ Le **verbe** exprime une **action** ou un **état**.

Ex. : **Pierre saute** (exprime l'action de sauter).

Pierre est soucieux (exprime l'état de Pierre).

→ Dans une phrase, le verbe se conjugue selon les **temps de l'action** (passé, présent, futur).

Ex. : **Hier, j'ai rencontré Pierre. Aujourd'hui, je rencontre Pierre.**

passé

présent

→ Le verbe varie également en fonction de la personne qui fait l'action (le sujet) :

Je mange une pomme. → **Nous mangeons une pomme.**

→ Pour trouver l'**infinitif** d'un verbe, il suffit de dire « **il faut** » devant le verbe.

Ex. : **Pierre saute.** → **Il faut sauter.** → **infinitif : sauter**



1 Souligne les verbes dans les phrases suivantes.

Louis a 8 ans. Hier, on lui a souhaité son anniversaire. L'année dernière, il fêtait ses 7 ans. L'an prochain, il célébrera ses 9 ans. Il a invité beaucoup d'amis.

2 Réécris les phrases en changeant le temps des verbes et les sujets.

- a) Hier, Maxime a préparé ses bagages. → Aujourd'hui, nous
- b) Demain, il partira au ski pour les vacances. → Hier, vous
- c) Aujourd'hui, il achète un nouvel équipement ! → Demain, j'.....
- d) L'année dernière, il est allé dans les Pyrénées. → L'an prochain, tu

3 Trouve l'infinitif des verbes en écrivant « il faut » devant chaque verbe.

Ex. : **Louise mange une pomme.** → **Il faut manger une pomme.** → **infinitif « manger ».**

- a) Lou-Anne dessine une fleur. →
- b) Nathan a découpé un masque. →
- c) Paul se déguisera pour le carnaval. →
- d) Naël et Sabelle faisaient du vélo. →

4 Écris l'infinitif des verbes dans la bonne colonne selon sa terminaison.

Ex. : **Elle mange une glace.** → **infinitif : manger** → **terminaison : -er**

nous finissons – vous choisissez – ils changent – je descends – elle paye – tu crois

-er	-ir	autre terminaison
.....
.....

Identifier le sujet du verbe

Pour l'adulte

Pour s'assurer qu'il a bien trouvé le sujet du verbe, l'enfant peut aussi dire :

« **C'est... qui...** ».

Ex. : Le chien aboie.

→ C'est le chien qui aboie.

→ le chien = sujet du verbe « aboie ».

→ Le **sujet** d'un verbe est le mot ou groupe de mots qui **fait l'action** exprimée par ce verbe.

→ Pour trouver le sujet du verbe, il suffit de poser la question « **Qui est-ce qui ?** » devant le verbe.

Ex. : **Le jardinier** taille les arbres.

Qui est-ce qui taille les arbres ? → **C'est le jardinier qui** taille les arbres.

→ **Le jardinier** est le sujet du verbe « taille ».

1 Souligne les verbes et encadre leur sujet en posant la question « Qui est-ce qui ? » devant le verbe.

- En hiver, mon père s'occupe des arbres du jardin.
- Il utilise une tronçonneuse.
- Parfois, papa coupe les petites branches avec une scie.
- Les arbres fruitiers pousseront mieux au printemps prochain.



2 Souligne le verbe de chaque phrase, puis réécris le sujet.

Ex. : Le printemps semble être là. → sujet : **Le printemps**

- Les étoiles brillent dans le ciel. →
- Des petites feuilles apparaîtront sur les branches. →
- Jean et moi irons nous promener en forêt. →
- Maman préfère l'été, car il fait plus chaud. →

3 Encadre les verbes, puis souligne les sujets dans les phrases suivantes.

- Aujourd'hui, la pluie a cessé.
- Toute la famille part en promenade.
- Dans le bois, Marine escalade des troncs d'arbres.
- Pendant ce temps, son frère cherche des châtaignes.
- Papa examine un champignon.

Pour trouver le sujet du verbe, pose la question « **Qui est-ce qui ?** » ou « **Qu'est-ce qui ?** » devant le verbe !



4 Dans les phrases suivantes, le sujet est souligné. Vrai ou faux ? Coche la bonne réponse et entoure le verbe dans chaque phrase.

- | | vrai | faux |
|--|--------------------------|--------------------------|
| a) <u>Les grillons</u> chantent du soir au matin. | <input type="checkbox"/> | <input type="checkbox"/> |
| b) Des musiciens animent <u>la rue</u> en jouant de l'accordéon. | <input type="checkbox"/> | <input type="checkbox"/> |
| c) <u>Marie et Julie</u> jouent à la balle. | <input type="checkbox"/> | <input type="checkbox"/> |
| d) Les voitures roulent <u>plus lentement</u> quand il pleut. | <input type="checkbox"/> | <input type="checkbox"/> |
| e) Dans la nuit calme brillent <u>des étoiles</u> . | <input type="checkbox"/> | <input type="checkbox"/> |

Noms propres et noms communs

Pour l'adulte

Les enfants oublient souvent de mettre une majuscule au début des noms propres ! Jouez avec eux en leur donnant des listes de noms. Ils devront deviner si ce sont des noms propres ou des noms communs, donc si ces noms doivent commencer par une majuscule ou pas.

→ Ex. : **Jean Dupont** va visiter **Paris**. Il traverse la **Seine**. **Paris** est la capitale de la **France**. **Cet été**, il ira dans les **Alpes**.

« Jean Dupont, Paris, Seine, France, Alpes » sont des **noms propres**. Ils désignent une personne, une ville, un fleuve, un pays, une montagne... **particuliers**. Ils commencent par une **majuscule**, même s'ils ne sont pas en début de phrase.

→ Ex. : **Ce garçon** prendra le **train** avec son **chien**. Il le **tiendra en laisse**.

« garçon, train, chien, laisse » sont des **noms communs**. Ils désignent des noms de personnes, de choses, d'animaux... **en général**. Ils ne commencent pas par une majuscule. Ils sont le plus souvent **précédés d'un déterminant**.

1 Entoure les noms parmi les mots suivants.

venir – gentil – la poule – Nathalie – arriver – le Jura – la Méditerranée – sagement – dehors – sur – un loup – Paul – le clown – sortir – un clou

Les noms propres commencent par une majuscule.



2 Souligne les noms communs dans les phrases suivantes.

C'est l'été. Nous allons partir à la montagne dans les Pyrénées. Nous allons faire du camping à Saint-Lary. Camille a acheté une nouvelle tente. Je ne vais pas oublier mon chapeau ni mes lunettes de soleil !

3 Range les mots suivants dans la bonne colonne.

chien – manger – Paul – Montpellier – clavier – Angleterre – pomme – écrire – dans – chocolat

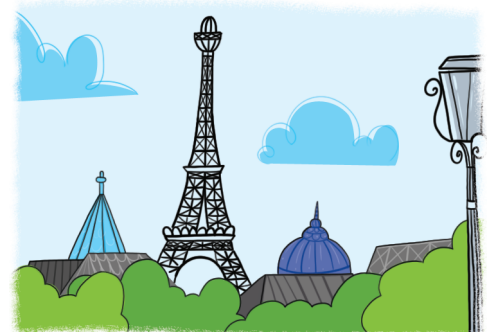
Noms propres	Noms communs	Autres
.....
.....
.....
.....

4 Complète les phrases avec les mots proposés. Écris ensuite **NC** pour « nom commun » et **NP** pour « nom propre ».

France – pays – fleuve – Alpes – montagne – port

Ex. : La capitale de la France est **Paris**. **NP**

- Le qui a pour capitale Beijing s'appelle la Chine.
- La plus haute de France est le mont Blanc.
- Il se trouve dans le massif montagneux des
- Le plus long de France est la Loire.
- Marseille est un de la mer Méditerranée.
- La mer qui sépare la du Royaume-Uni s'appelle la Manche.



Pour l'adulte

Selon les nouveaux programmes, les enfants ne doivent pas obligatoirement connaître la différence entre articles définis et articles indéfinis en CE2. Cependant, ils doivent comprendre que l'article et le nom fonctionnent ensemble : ils ont le **même genre** (masculin ou féminin) et le **même nombre** (singulier ou pluriel).

→ **Le, la, les, l', un, une, des** sont des petits mots appelés **articles**. Ils se trouvent toujours avant le nom qu'ils déterminent.

Ex. : **le** chien **un** pantalon **l'**abeille **des** automobilistes

→ Les articles nous renseignent sur le **genre** (féminin, masculin) et le **nombre** (singulier, pluriel) des noms.

Ex. : **un château** (nom masculin) **une robe** (nom féminin)

1 Souligne les noms et entoure les articles.

- | | | |
|------------------------|----------------------|------------------------|
| a) un joli bateau | e) l'oiseau bleu | i) une vraie dispute |
| b) une petite fille | f) un garçon poli | j) le tigre féroce |
| c) le gros chien jaune | g) des grandes sœurs | k) un choix difficile |
| d) la vieille tante | h) la belle étoile | l) des lunettes vertes |

2 Souligne les noms et entoure les articles.

- | | |
|---|--|
| a) Les autobus de la ville sont jaunes. | f) Le gros poisson là-bas est une carpe. |
| b) Un oiseau chante sur la haie. | g) Les flamants se reposent sur une patte. |
| c) J'adore les glaces à la vanille. | h) La fillette fait de la danse dans le gymnase. |
| d) L'avion qui vient de passer vole au-dessus des nuages. | i) Le frère de Léo a attrapé une bronchite. |
| e) J'ai acheté une lampe rouge. | j) Le chien a troué les pantoufles. |

3 Choisis l'article qui convient et écris-le.

- a) (*Le, La, Les*) girafes vivent dans la brousse.
 b) (*Un, Une, Des*) poisson rouge se cache au fond de l'aquarium.
 c) (*Un, Le, L'*) anguille est un poisson très glissant.
 d) (*La, Le, L'*) pêche est interdite ici.
 e) (*Une, Un, Des*) trains passent toutes les cinq minutes devant sa maison.
 f) (*le, la, des*) J'entends chant des oiseaux depuis ma fenêtre.

4 Choisis l'article qui convient le mieux.

- a) J'ai rencontré fiancé de ta sœur.
 b) J'aime sauce au roquefort.
 c) Jean, bûcheron de la ville, a coupé arbres.
 d) arbres qui gênaient circulation ont été coupés en premier.
 e) abeille que j'ai vue passer était chargée de pollen.
 f) chaussures de Sacha sont trop petites.

Au singulier, « le » et « la » deviennent « l' » devant un nom qui commence par une voyelle : l'avion, l'abeille.

