

Fiches

Spécial Bac



Le Bac ES en fiches
ultra-visuelles !

Compil de fiches Épreuves anticipées 1^{re} ES

Français

Sciences



Tout le programme
en 116 fiches détachables



Schémas-bilans
pour tout mémoriser visuellement



QCM pour s'évaluer
et méthode pour réussir l'épreuve

MAGNARD

Description de l'épreuve de Français

L'épreuve écrite

Durée : 4 heures. Coefficient : 2.

- Les épreuves de Français sont **anticipées** par rapport aux autres épreuves du baccalauréat : elles ont lieu à la fin de la classe de **première**.
- Le sujet de l'épreuve se présente sous la forme d'un **corpus**, c'est-à-dire d'un ensemble de trois à cinq textes (auquel est joint éventuellement un document iconographique), suivi d'une ou deux **questions** évaluées selon un barème de 4 à 6 points.
- Ce corpus s'inscrit dans le cadre des quatre **objets d'étude** au programme de la classe de première toutes séries, ou des six objets d'étude qui concernent les séries littéraires.
- Trois **travaux d'écriture**, notés sur 14 ou 16 points, sont ensuite proposés : le **commentaire littéraire** de l'un des textes du corpus, une **dissertation** à partir d'un sujet donné, ou un **sujet d'écriture d'invention** en lien avec l'un des textes du corpus.
- Durant le temps imparti, vous devrez **répondre** aux deux questions de corpus, et **traiter** l'un des travaux d'écriture.

L'épreuve orale

Durée : 50 minutes (préparation : 30 minutes ; exposé : 20 minutes).

Coefficient : 2.

- Le candidat doit présenter à l'examineur le **descriptif** des activités et des lectures récapitulant les groupements de textes, les œuvres intégrales et les lectures cursives étudiés dans l'année.
- L'examineur choisit le **texte** ou l'**extrait** de texte sur lequel va porter la première partie de l'oral, et l'accompagne d'une **question**. Le candidat prépare ensuite sa prise de parole, avant d'être appelé à s'exprimer.
- Les 10 premières minutes d'exposé sont consacrées au compte rendu de la lecture du texte, et les 10 suivantes à un entretien en liaison avec le programme étudié.

Description de l'épreuve de Sciences

Durée : 1 h 30. Coefficient : 2.

- L'épreuve de Sciences, comme le Français, est **anticipée** et a donc lieu à la fin de la classe de **première**.
- Attention ! Vous pouvez gagner ou perdre des points.
- Vous devez répondre à trois questions, sur trois thèmes différents. Il y a six combinaisons possibles. **Il ne faut pas faire d'impasse**. L'épreuve comporte trois parties. Chacune d'entre elles doit porter sur un thème différent.

Partie 1	Nourrir l'humanité			Représentation visuelle		
Partie 2 (SPC)	Représentation visuelle	Le défi énergétique	Le défi énergétique	Nourrir l'humanité	Le défi énergétique	Le défi énergétique
Partie 3 (SVT)	Féminin-Masculin	Représentation visuelle	Féminin-Masculin	Féminin-Masculin	Nourrir l'humanité	Féminin-Masculin

- La partie 1 : la partie commune aux SVT et aux SPC. *Points : 8.*

Cette partie est constituée de plusieurs documents très variés se rapportant aux thèmes **Nourrir l'humanité** ou **Représentation visuelle**. Vous devez :

- montrer des connaissances scientifiques ;
- exploiter et analyser un document ;
- avoir un esprit critique ;
- rédiger un commentaire argumenté sur :
 - des faits ou des avancées scientifiques ;
 - des questions de société ;
 - des problématiques de développement durable ;
 - des risques liés à la santé.

- Les parties 2 (SPC) et 3 (SVT) se rapportent alternativement aux thèmes et aux parties spécifiques de chaque matière. *Points : 6 et 6.*

Chacune de ces deux parties peut comporter ou non un support documentaire.

Vous devez savoir :

- mobiliser et utiliser vos connaissances ;
- raisonner ;
- répondre à un QCM (questions à choix multiples) ;
- rédiger une réponse à une question ouverte.

Les principaux mouvements littéraires et culturels

FICHE 47	De la Pléiade au baroque	101
FICHE 48	Préciosité et classicisme	103
FICHE 49	Le mouvement libertin et les Lumières	105
FICHE 50	Le romantisme	107
FICHE 51	Le réalisme et le naturalisme	109
FICHE 52	Le Parnasse, la décadence et le symbolisme	111
FICHE 53	Le surréalisme	113
FICHE 54	De l'absurde au nouveau roman	115
FICHE 55	BILAN Les principaux mouvements littéraires et culturels ...	117

Méthode pour le Bac

FICHE 56	Répondre aux questions du corpus	119
FICHE 57	Construire et rédiger un commentaire littéraire	121
FICHE 58	Élaborer une dissertation	123
FICHE 59	Comprendre et rédiger le sujet d'écriture d'invention	125
FICHE 60	Réussir l'épreuve orale	127
FICHE 61	Triompher des difficultés d'écriture	129

La tragédie

- Dans *La Poétique*, le texte de référence écrit par Aristote au ^ve siècle avant J.-C., la tragédie est décrite comme le genre littéraire le plus noble, voisin de l'épopée.

I Les origines

1. Les concours tragiques des grandes Dionysies

- La tragédie naît au siècle de Périclès (au ^ve siècle avant J.-C.), à **Athènes**, où elle est célébrée lors du **concours** des grandes Dionysies.
- Avec Eschyle et Euripide, **Sophocle** est l'un des dramaturges qui s'est le plus illustré lors de ce concours tragique.
- La plus connue de ses tragédies, écrite en 441 avant J.-C., est *Antigone*. Cette pièce évoque le destin de la fille d'Œdipe, condamnée à désobéir à la loi de la cité pour honorer la mort de son frère.

2. La catharsis

- Toute tragédie met en scène une **mimesis**, autrement dit une imitation de la réalité, à travers des **situations extrêmes** (crimes de sang, inceste) que le spectateur sait possibles, mais non véritables.
- Selon *La Poétique* d'Aristote, elle permet de purger les spectateurs de leurs pulsions. Grâce à la **compassion** qu'ils éprouvent, et au phénomène d'**identification** aux personnages, ils ressentent en effet « **terreur et pitié** » à l'égard du spectacle qui se déroule sous leurs yeux. C'est ce que l'on appelle la **catharsis**, ou « purgation des passions ».

II Le siècle classique, âge d'or de la tragédie

1. Les règles de la tragédie classique

- La tragédie classique reprend les **préceptes aristotéliens**, en les adaptant aux exigences du ^{xvii}e siècle: sa mission est de plaire et toucher.
- L'action qui se joue sur scène doit donc être **vraisemblable** et céder à la **bienséance** en ne représentant aucun acte choquant sous les yeux des spectateurs.

Jean Racine (1639-1699)

Tragédien classique par excellence, Racine est l'auteur de douze tragédies, dont *Britannicus* (1669), *Bérénice* (1770) et *Phèdre* (1672).



- Construit en cinq actes et en vers, « le poème tragique » obéit enfin, pour plus d'efficacité, à la règle des **trois unités** : une seule action (ou intrigue) doit se dérouler en un seul lieu, et en un seul jour.

2. Le héros et les dieux

- Le sujet de la tragédie réside dans l'adaptation au théâtre de **mythes** ou dans le rappel de **faits historiques**.
- Les personnages sont nobles, victimes de leurs **passions**, c'est-à-dire de leur **excès**, et particulièrement de l'**hybris** (autrement dit l'orgueil démesuré), et de l'amour coupable.
- Ils sont aux prises avec des **forces supérieures**, souvent les dieux ou l'État, qui contrarient leur volonté personnelle.

III Des invariants aux évolutions du genre

1. Le conflit tragique

- Le conflit tragique repose en général sur un **dilemme**, c'est-à-dire un choix difficile, devant lequel le personnage est placé et dont l'issue le conduira forcément à sa perte.
- Rodrigue, dans *Le Cid* de Corneille (1637), doit sauver l'honneur de sa famille en tuant le père de Chimène. Or il aime Chimène et sait qu'il la perdra s'il accomplit son dessein (Acte I, scène 6).
- Au gré de péripéties qui leur redonnent espoir ou les portent plus avant dans la folie, et tiennent le spectateur en haleine, les personnages sont inexorablement entraînés vers un **dénouement fatal**.

2. La tragédie au xx^e siècle

Retour à l'Antique : en 2006, *Salina*, de Laurent Gaudé, renouvelle sur scène la tragédie antique.

- Comme le montre *La Guerre de Troie n'aura pas lieu*, écrite par Jean Giraudoux en 1935, le **ton** de la tragédie a changé : la **modernité du langage** introduit une distance et une **ironie** nouvelles.
- De plus, si l'inspiration **mythique et historique** demeure, les atrocités de la Seconde Guerre mondiale ont modifié la visée des tragédies qui deviennent, pour Camus, Sartre et Anouilh, davantage **philosophiques et politiques**.



TEST-BILAN

→ Réponses au verso.

- 1** Au théâtre, la stichomythie est :
 - a. Un échange rapide entre deux personnages.
 - b. Un type de didascalies.

- 2** Les grandes comédies de Molière sont des comédies :
 - a. Mettant en scène des rois. b. En cinq actes et en vers.

- 3** L'exposition, au théâtre, est :
 - a. La présentation des comédiens.
 - b. Constituée par la ou les première(s) scène(s) d'une pièce.

- 4** Le monologue est :
 - a. La prise de parole d'un personnage seul sur scène.
 - b. Un aparté.

- 5** *Phèdre* est une tragédie de :
 - a. Marivaux. b. Racine. c. Molière.

- 6** Le drame est un genre théâtral qui :
 - a. Mélange les registres. b. Appartient à l'Antiquité.

- 7** Ionesco est un dramaturge :
 - a. Qui a écrit *Le Fils naturel*.
 - b. Dont l'œuvre appartient au théâtre de l'absurde.

8 Une litote est une figure de style qui permet d'atténuer la vigueur d'un énoncé pour mieux le renforcer.

a. Vrai. b. Faux.

9 Le registre pathétique cherche à susciter chez le lecteur :

a. La colère. b. La compassion et la pitié.

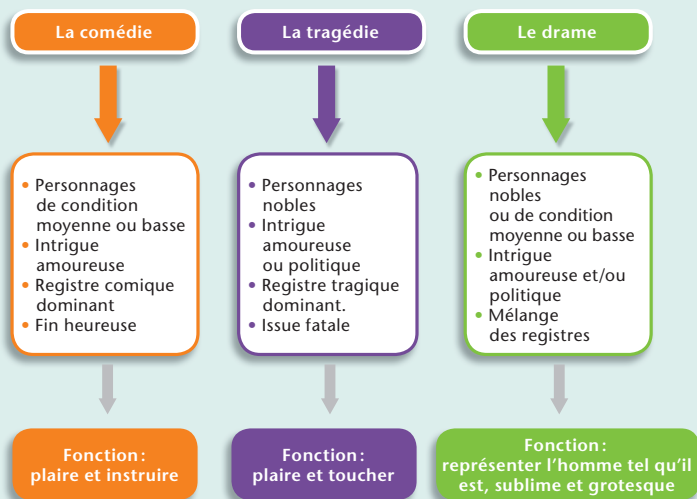
10 Lors des représentations théâtrales du XVII^e siècle, le public populaire se tenait de chaque côté de la scène.

a. Vrai. b. Faux.



SCHÉMA-BILAN

Les principales caractéristiques de la comédie, de la tragédie et du drame



Réponses :

1 - a - 2 - b - 3 - a - 4 - b - 5 - a - 6 - b - 7 - a - 8 - a - 9 - b - 10 - a

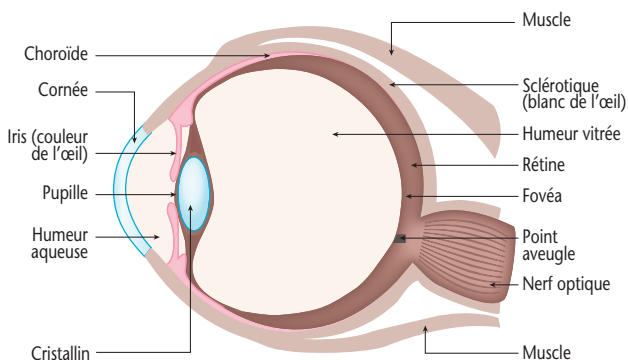
L'anatomie de l'œil

L'œil est l'organe de la vision. Presque tous les **vertébrés possèdent deux yeux disposés symétriquement** par rapport à l'axe du corps. La vision stéréoscopique (perception du relief) ou binoculaire n'est possible que s'il existe une image commune aux deux yeux.

1 L'anatomie de l'œil humain

1. Coupe de l'œil

L'œil est un organe situé dans une orbite osseuse ; il est quasi sphérique et a un diamètre d'environ 25 mm.



Coupe de l'œil, passant par la pupille et le nerf optique

- L'œil est limité extérieurement par la **membrane sclérotique**. Sa partie antérieure transparente forme la **cornée**.
- Derrière la cornée se trouvent l'**iris**, différemment coloré suivant les gènes, et la **pupille** qui est l'ouverture laissant le passage de la lumière.
- Le globe oculaire renferme des milieux transparents : l'**humeur aqueuse**, le **cristallin** et l'**humeur vitrée**.
- L'humeur vitrée plaque la **rétine** (membrane sensible à la lumière) contre la paroi interne du globe oculaire ; la **choroïde**, qui contient les vaisseaux sanguins, assure la nutrition des différentes parties de l'œil.
- La rétine se prolonge par le **nerf optique**.

2. Les différents muscles de l'œil

- **Muscles externes** : six muscles assurent la fixation et les mouvements du globe oculaire. Le septième commande l'ouverture et la fermeture de la paupière supérieure.
- Le **strabisme** (loucher) est un problème visuel caractérisé par un défaut de parallélisme dans l'alignement des yeux. Il est dû à une faiblesse d'un des muscles responsables des mouvements et de la fixation de l'œil. Actuellement, il est opérable.
- **Muscles internes** : la fermeture (contraction) et l'ouverture (dilatation) de l'iris sont dues à l'action de deux muscles antagonistes : le muscle sphincter pupillaire et le muscle dilatateur de la pupille. La contraction ou la dilatation de la pupille sont des actes réflexes. Plus la lumière est intense, plus la pupille est fermée.

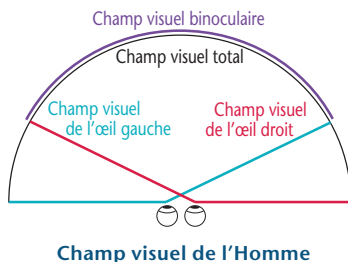
Rôle des muscles pupillaires

Aspect de la pupille	Muscle sphincter	Muscle dilatateur
Pupille dilatée (<i>mydriase</i>)	Relâché	Contracté
Pupille contractée (<i>myosis</i>)	Contracté	Relâché

II Champ de vision

- **Champ visuel d'un œil** : il s'étend normalement de 60 ° en haut, 70 ° en bas et 90 ° environ latéralement.
- **Champ visuel des deux yeux** : il correspond à un angle de 180 °. La partie commune permet la vision stéréoscopique (3D).

Champ visuel : ensemble des points de l'espace visible par un œil lorsqu'il regarde droit devant sans bouger.



Le défi énergétique



TEST-BILAN

→ Réponses en bas de la page.

- 1 Dans la nature, on trouve les noyaux ${}_{92}^{238}\text{U}$ et ${}_{92}^{235}\text{U}$. Ce sont :
 - a. Des noyaux isotopes.
 - b. Des noyaux fissiles.
 - c. Des noyaux de même nombre de protons.

- 2 Dans les centrales nucléaires, la réaction subie par le combustible est :
 - a. Une réaction de combustion.
 - b. Une fusion nucléaire.
 - c. Une fission nucléaire.

- 3 Une chambre est éclairée par une lampe de 60 W pendant 1 h et un salon par une lampe de 15 W pendant 4 h. Par rapport à la lampe du salon, celle de la chambre a consommé :
 - a. Autant d'énergie.
 - b. 4 fois moins d'énergie.
 - c. 4 fois plus d'énergie.

- 4 Le charbon est :
 - a. Un combustible fossile.
 - b. Un combustible fissile.
 - c. Une ressource énergétique non renouvelable.

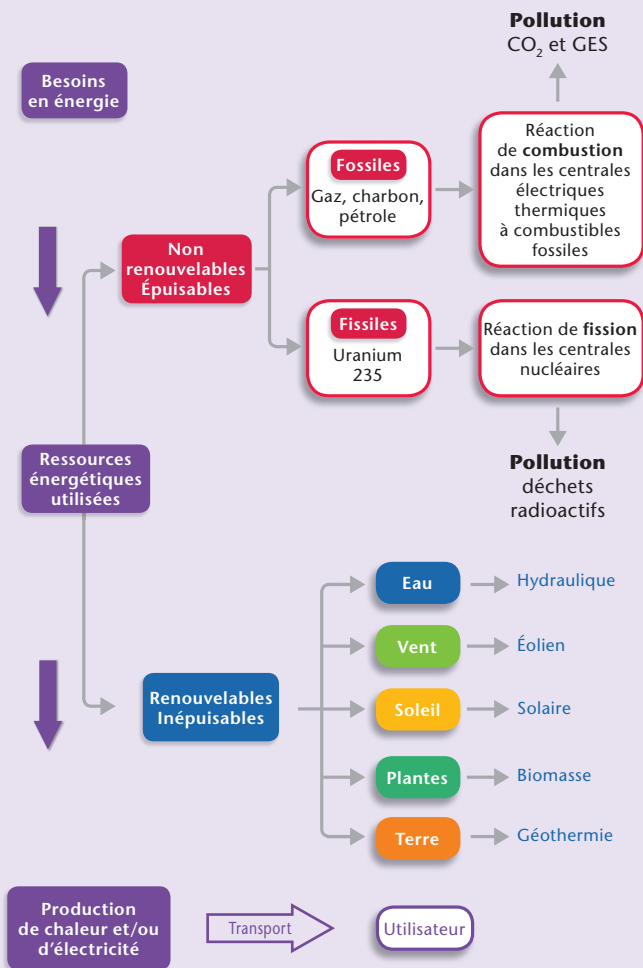
- 5 La pollution environnementale est due :
 - a. À l'émission de CO_2 .
 - b. À la circulation automobile.
 - c. À la production de déchets radioactifs.

Réponses :

1 a, et c. - 2 c. - 3 a. - 4 a, et c. - 5 a, b, et c.



SCHÉMA-BILAN



Spécial Bac

Fiches

La collection conçue par les correcteurs du Bac



116 fiches ultra-visuelles
pour réussir le Bac !

Compil de fiches 1^{re} ES

Épreuves anticipées

- Les épreuves anticipées du Bac ES en **fiches détachables**
- Des **synthèses de cours** et des **mémos visuels**
- Des **schémas-bilans** pour tout mémoriser en un coup d'œil
- Des encadrés **zooms** sur les points clés du programme
- Des **conseils** et la **méthode** pour être prêt le jour J
- Des **QCM** pour s'évaluer
- Tous les **outils** et **mémentos** pour réussir l'épreuve

Dans la même collection :



Maxi Compil



Compil



Fiches



8,90 €

978-2-210-75716-5



Compléments gratuits sur :
www.specialbac.magnard.fr



9 782210 757165